

Que tipos de catástrofes de vento e água podem ocorrer em Ebina?

- Área propensa a inundação de rio
- Área de cautela de deslizamento de terra
- Área propensa de inundação interna



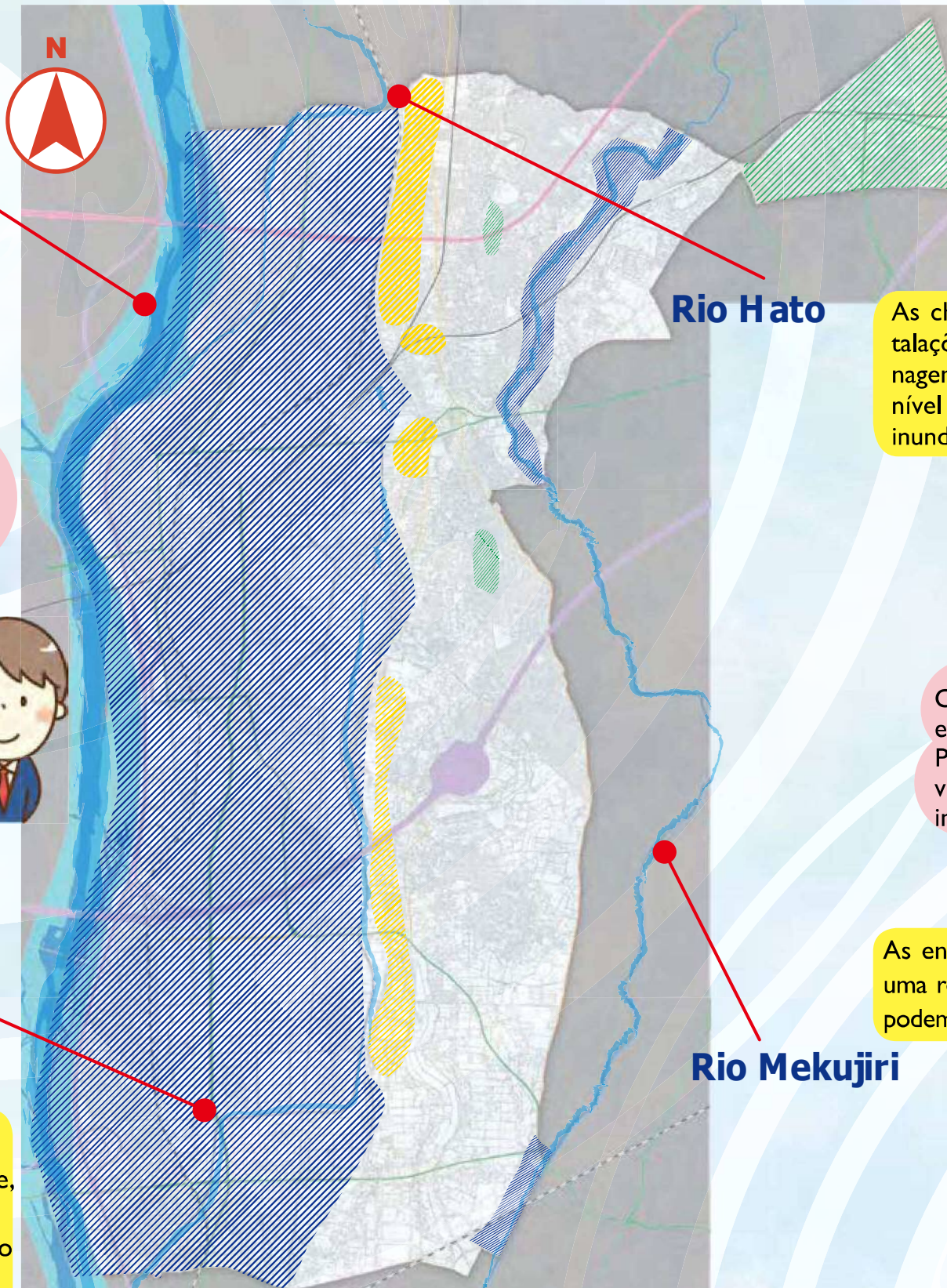
Rio Sagami

Se o rio Sagami transbordar, grande parte do oeste da cidade de Ebina poderá ser inundada.

Se você ouvir avisos, recomendações de evacuação ou ordens de evacuação da cidade de Ebina, e estiver na área de inundação projetada do rio Sagami, a área poderá ser inundada por liberações de emergência da represa de Shiroyama ou por outros motivos. Evacue rapidamente para terrenos altos no lado leste da cidade.

Rio Nagaike

Além do rio Sagami, a cidade de Ebina também possui os rios Nagaike, Mekujiri e Hato, com suas próprias áreas propensas a inundação ao longo dos rios.



Rio Hato

As chuvas que excedem a capacidade das instalações de drenagem ou por uma falha na drenagem da água da chuva devido ao aumento do nível da água dos rios também podem causar inundações internas.

O lado leste da cidade está em uma altitude mais alta. Portanto provavelmente haverá um efeito menor das inundações do rio Sagami.

As encostas íngremes foram designadas como uma região de alerta de deslizamento de terra e podem entrar em colapso durante fortes chuvas.

Há também o risco de inundações internas em Higashikashiwagaya e outras áreas residenciais fora da margem do rio.



Níveis de alerta e informações de evacuação

〈Informações de evacuação etc〉

Nível de alerta	Informações de evacuação distribuídas pela cidade	O que os cidadãos devem fazer
Nível de alerta 5	Informações de ocorrência de desastre	Um desastre já ocorreu, faça o que for melhor para proteger sua própria vida
Nível de alerta 4	Ordem de evacuação (urgente) Recomendação de evacuação	Evacue rapidamente de áreas em que a recomendação ou ordem de evacuação foi emitida para
Nível de alerta 3	Preparação para evacuação / início da evacuação de idosos	Pessoas mais velhas ou com deficiência e outras pessoas que demoram mais para evacuar, devem fazê-lo agora. Outros devem se preparar para que possam evacuar rapidamente.
Nível de alerta 2	—	Confirmar atividades de evacuação
Nível de alerta 1	—	Aumentando a preparação mental para um desastre natural

Riscos de vento e água (Sabedoria)

Riscos de vento e água (Sabedoria)

Informação meteorológica anti-desastre



Se houver uma chance de perigo de fortes chuvas, a agência meteorológica enviará um "alerta" ou "sinal de emergência". Se houver um alto risco de desastre devido às chuvas que excedem em muito os padrões de alerta, um alerta especial será emitido. ***Há possibilidade de grandes danos mesmo sem o alerta especial ter sido emitido.**

Padrão de alertas para grandes chuvas

Tipos		Conteúdo
Alerta especial de chuva		Espera-se que um tufão ou chuva intensa concentrada cause níveis de precipitação vistos apenas uma vez em algumas décadas, ou então algo semelhante à chuva de tempestades tropicais desse tipo é esperado.
Informação de recorde de grandes chuvas em pouco espaço de tempo		Anunciando durante um alerta de chuva que o nível atual de chuva é uma quantidade raramente vista, o que pode causar desastres naturais nessa região.
Emergência	Emergência de grandes chuvas	Quando houver uma chance de que a chuva do momento cause danos graves.
	Emergência de inundação	Quando os níveis de água no rio aumentam, com risco de danos graves.
Alerta	Alerta de grandes chuvas	Quando houver suspeita de que desastres relacionados à chuva ocorrerão.
	Alerta de inundações	Quando há previsões de que o aumento do nível do rio causará desastres.

Força e tipo de ventos

A tabela abaixo indica a força e o tipo de ventos. Dependendo da força, haverá um alerta ou emergência anunciados.

	Vento um pouco forte	Vento forte	Vento muito forte	Vento intenso
Força do vento e amplos parâmetros de referência para velocidade. Termos de aviso	10~15m/s ou mais (Carro em uma estrada padrão)	15~20m/s ou mais (Carro em uma via expressa)	20~30m/s ou mais	30-40m/s or more (express train)
Efeito nas pessoas	Difícil de andar contra o vento	Impossível de andar contra o vento, e algumas pessoas podem cair	Precisa segurar em algo para ficar em pé	Being outside becomes extremely dangerous

Estar do lado de fora se torna extremamente perigoso

A tabela abaixo indica a força da chuva e como ela cai. É importante observar rotineiramente a chuva e evacuar voluntariamente antes de uma recomendação de alerta ou evacuação se você achar que é perigoso.

	Chuva um pouco forte	Chuva forte	Chuva intensa	Chuva muito intensa	Chuva extrema
Quantidades de chuva por hora e termos	10-20mm ou menos	20-30mm ou menos	30-50mm ou menos	50-80mm ou menos	80mm ou mais
Imagem de chuva	Chovendo intensamente.	Chovendo muito forte.	Rains like it was poured out of a bucket.	Chuva intensa como uma cascata.	Chuva que até dificulta a respiração. Temor constante.

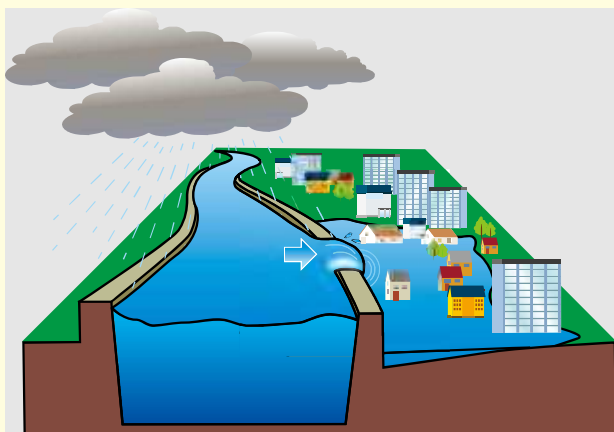
Se você ouvir uma recomendação ou ordem de evacuação, sempre precisará evacuar?

Se você mora em uma das áreas afetadas, evacue. Se a crise estiver relacionada ao deslizamento de terra, o aviso será dado às áreas relevantes. Aqueles na área devem evacuar.

Se for dada ordem para se preparar para evacuar pessoas idosas etc., quem precisa evacuar?

Idosos ou pessoas com deficiência, qualquer pessoa que tenha um bebê e outras que precisem de mais tempo para evacuar devem fazê-lo. Outros podem apenas se preparar.

O que é uma inundação?



Inundação causada por rios transbordados ou na quebra de uma barragem. Na cidade de Ebina, além do rio Sagami que flui no lado oeste, prevemos fortes chuvas que causam inundações nos rios Mekujiri, Hato e Nagaike. Fornecemos informações sobre danos causados pelas inundações. As quantidades esperadas de chuva para cada rio variam, como visto no mapa de perigos da P26.

O que são inundações interiores?



Chuvas fortes que sobrecarregam instalações de drenagem ou rios que transbordam impedindo que a água da chuva seja drenada adequadamente, causando inundações. Isso também pode acontecer longe dos rios, como no fundo das encostas ou em áreas de nível parcialmente baixo.

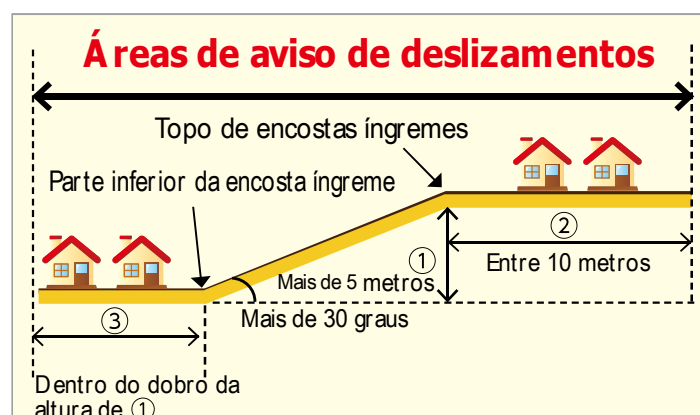
Informações de alerta de deslizamentos

Esses avisos são dados em colaboração com a agência meteorológica e prefeitura, para incentivar os cidadãos a evacuar ou ajudá-los a tomar essa decisão por conta própria, nas circunstâncias em que um alerta de chuva foi emitido e deslizamentos de terra com risco de vida podem acontecer a qualquer momento.



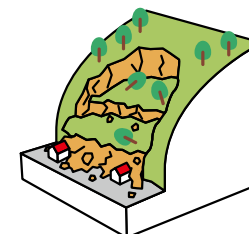
Áreas de aviso de deslizamentos

Encostas íngremes levam pouco tempo para desmoronar e podem tomar vidas de pessoas perto de áreas residenciais, que não conseguem escapar a tempo. Use o mapa de riscos de deslizamento de terra (páginas 27-33) para confirmar quais áreas enfrentam esses riscos.



Tipos e sinais de perigo de deslizamentos

Os riscos de deslizamento de terra são causados por chuvas longas durante tufões e tempestades, chuvas fortes ou terremotos. Eles são muito difíceis de prever e podem causar grandes danos.

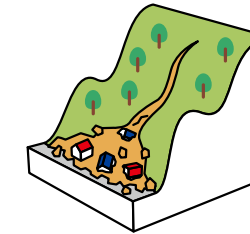


Deslizamento de terra

A água da chuva penetra em camadas escorregadias de uma encosta suave, o que faz com que a terra se mova.

//// Cuidado com esses sinais! ////

Ainda está chovendo, mas a água do rio está diminuindo
O rio está ficando lamacento ou tem árvores.
Você pode ouvir as árvores se despedaçando

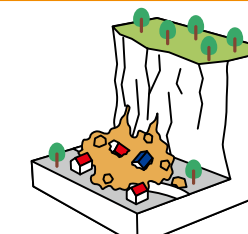


Inundação de detritos

Detritos nas montanhas ou vales, rochas, terra e areia etc. são repentinamente empurrados para pelas chuvas fortes.

//// Cuidado com esses sinais! ////

Água corrente e lagos ficam sujos
Você pode ouvir árvores rasgando ou fazendo outros barulhos
Solo rachado e / ou irregular
Água brotando do chão
Rachaduras nas estradas, postes elétricos inclinados



Desabamento de penhascos

É quando a chuva ou os terremotos fazem com que a resistência da terra se enfraqueça, e um penhasco caia repentinamente.

//// Cuidado com esses sinais! ////

Rachaduras na encosta
Pequenas pedras caindo
Árvores inclinadas ou caindo
A água da nascente para ou brota

Na cidade de Ebina, nossa única preocupação é o desmoronamento de penhascos

Como se proteger de deslizamentos

1 Saia da área de perigo

Se você acha que viu um sinal de um deslizamento de terra ou algum tipo, ou você está preocupado, não espere por um alerta de evacuação para deixar a área.



2 Você não poderá evacuar já depois do ocorrido

Mudslides carry incredible speed and power. Once it starts, it's already too late to leave. Evacuate before the rain gets too strong. Deslizamentos de terra carregam incrível velocidade e potência. Em ce começa, já é tarde demais para sair. Evacuar antes que a chuva fique muito forte.

3 Tenha extrema cautela ao evacuar

Evacuar no meio da noite é perigoso, tente fazer isso enquanto estiver claro. Se a evacuação para o exterior for difícil, mova-se pelo menos para o segundo andar ou mais alto, no lado oposto à inclinação.

4 Se proteja

Use capacetes, calças compridas e camisas de mangas compridas que o possibilitam se mover facilmente.

Se protegendo de grandes nevascas

- Não saia de casa mais do que precisa.
- Tente evitar o uso de carros com pneus sem correntes ou próprios para neve.
- Se você precisar sair a pé, use botas nas quais não escorregará e tenha atenção com o chão. Não ande sob os beirais dos edifícios (a neve pode escorregar e cair sobre você).
- A remoção de neve a pá ou remoção da neve do telhado deve ser feita utilizando uma corda para prender o corpo, botas antiderrapantes, um capacete e pelo menos duas pessoas.

Se protegendo de raios

- Não fique perto de coisas altas, como árvores.
- É fácil de ser atingido em quadras abertas de escolas ou em outras áreas abertas. Esconda-se em edifícios seguros.
- Se não houver lugar seguro para ir, fique longe de postes e outros objetos altos. Mantenha uma postura baixa e uma distância de pelo menos 4m do objeto.



Preparando-se contra eventos de vento e água

Preparando o ambiente exterior

Varanda

- Do you have potted plants, laundry poles, or other things that can fall or scatter?

Cilindros de gás propano

- Eles estão devidamente protegidos para não caírem?

Entrada

- Há algo que possa bloquear o caminho, como vasos de plantas ou bicicletas?

Tubo para telhado / água da chuva

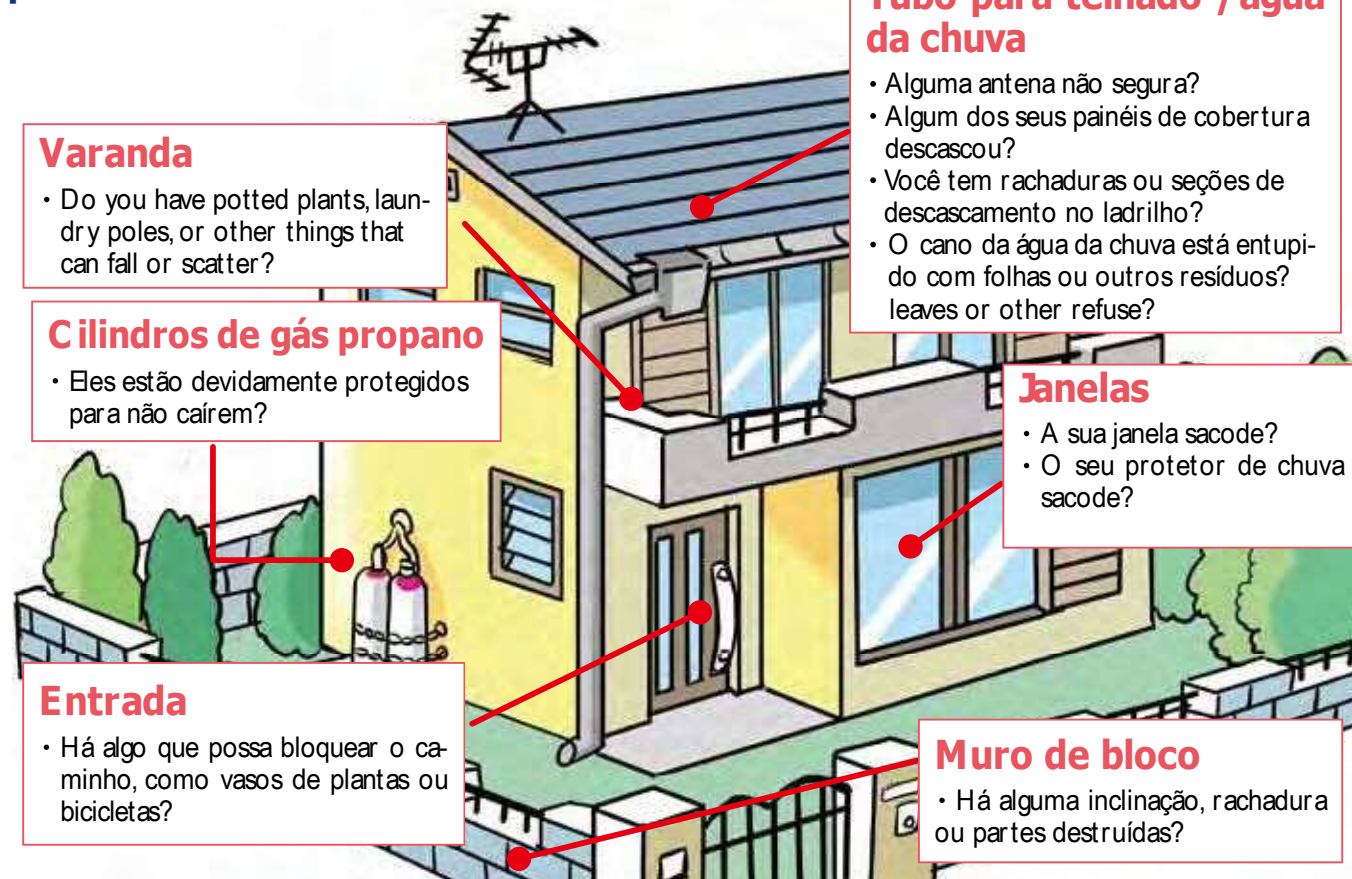
- Alguma antena não segura?
- Algum dos seus painéis de cobertura descascou?
- Você tem rachaduras ou seções de descascamento no ladrilho?
- O cano da água da chuva está entupido com folhas ou outros resíduos? leaves or other refuse?

Janelas

- A sua janela sacode?
- O seu protetor de chuva sacode?

Muro de bloco

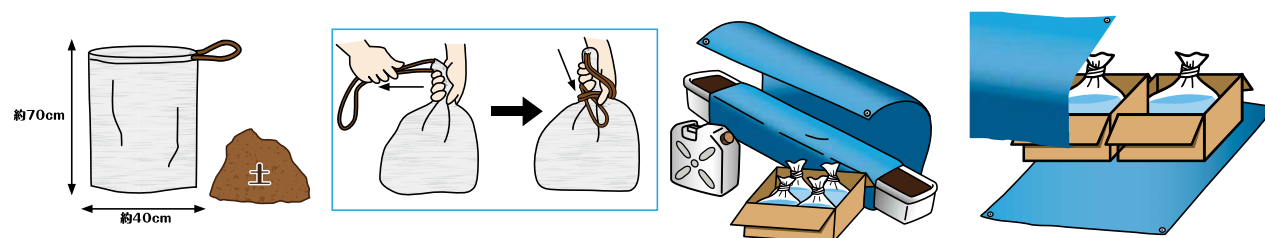
- Há alguma inclinação, rachadura ou partes destruídas?



Medidas anti-inundação a serem seguidas em casa

Medidas simples de prevenção de água

Em água rasa, você pode colocar sacos de areia (ou sacos com água) para prevenir a água de entrar. Outra contramedida simples seria colocar vasos de plantas, tanques de plástico, tábuas longas (até mesmo escadas e mesas) embalados em folhas de plástico e colocar no local.



Inspecionando e limpando a drenagem

Inspecione regularmente os drenos, verificando se não há lixo ou folhas caídas acumuladas.



Quando venta forte

Na Estrada

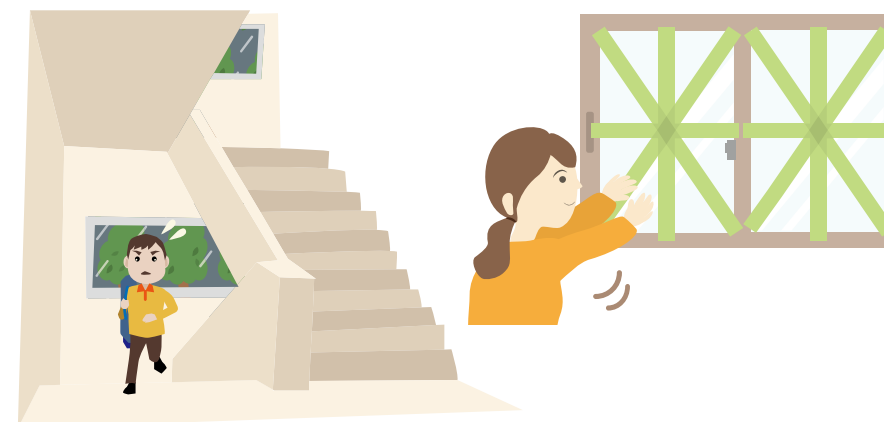
O vento envia seus sinais, deslocando placas e até mesmo árvores. Neste caso evacue o mais rápido possível para um prédio seguro.

Dentro de um edifício

Há risco de queda no mar ou em ser pego pelas ondas. Maré alta representa um risco ainda maior, então evacue rapidamente para um local mais alto.

No mar

Há risco de queda no mar ou em ser pego pelas ondas. Maré alta representa um risco ainda maior, então evacue rapidamente para um local mais alto.

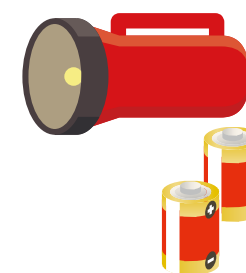


Preparando-se para um blackout Preparando-se para cortes de água

Prepare baterias para sua lanterna e rádio.

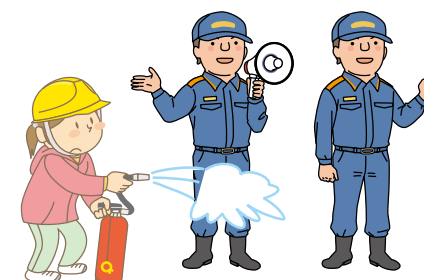
- Encha o tanque do carro com antecedência
- Carregue o seu celular com antecedência

Assegure água potável. Adicionalmente, encha a sua banheira e tome outras medidas para assegurar água para lavar roupas, etc.



Espalhando conhecimento sobre prevenção de desastre

Um dos fatores essenciais para se preparar para desastres é que cada cidadão tenha interesse na prevenção e saber o que fazer na hora exata. Reúna as pessoas na sua área para eventos etc. e espalhe conhecimento.



Vigilância e Inspeção Anti-desastre.

O 1º passo é saber bem sobre a sua cidade. Procure potenciais riscos na sua própria área e considere soluções.



Evacue utilizando o próprio senso

Evacue assim que sentir perigo

Em caso de tempestades concentradas repentinas, recomendações de evacuação podem chegar tarde. Mesmo que não haja nenhum alerta ainda, evacue ao sentir perigo. Também é importante utilizar o próprio senso.

Evacuação horizontal



Vertical evacuation



Prioridade 1
Evacue rapidamente para casa de familiares e amigos




Prioridade 2
Evacue para instalações providas pela cidade

Prioridade 3
Fique Seguro dentro de casa se evacuar for perigoso

'Evacue para proteger sua vida': evacuação vertical e horizontal

Durante chuvas extremas, o básico é seguir as Prioridades 1 e 2 para alcançar um lugar seguro rapidamente. (evacuação horizontal)
Mas se durante a noite ou em caso de chuva extrema, sair da sua casa representar mais perigo ainda, se desloque ao 2º piso ou mais alto, longe de penhascos e rios (evacuação vertical)

Pontos que determinam quando evacuar

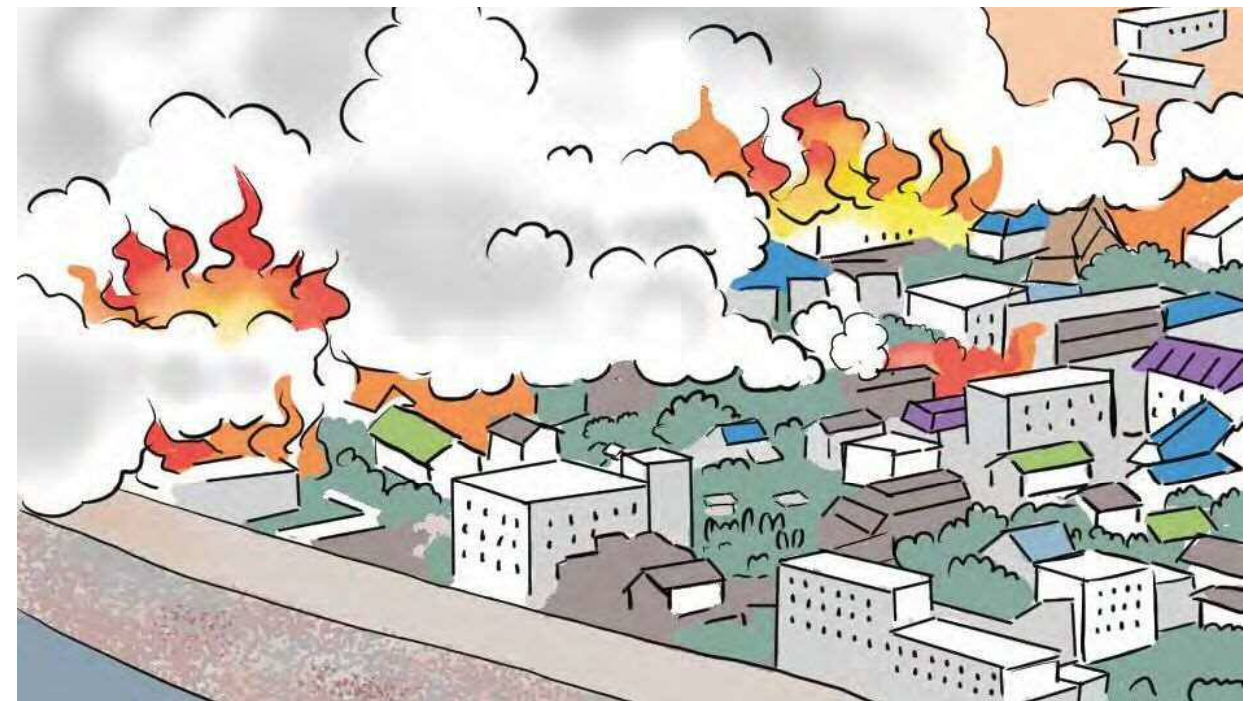
<p>Em caso de grande chuva, o mais rápido possível</p> <p>Pessoas que vivem em áreas de risco de deslizamento de terra devem sair durante fortes chuvas ou quando forem exibidos sinais de deslizamento de terra.</p> 	<p>Antes que escureça</p> <p>Se informações relacionadas à evacuação forem emitidas.</p> 	<p>Se informações relacionadas à evacuação forem emitidas</p> <p>Se a cidade emitir recomendações de evacuação ou sugerir preparação para evacuação de idosos, etc.</p> 
--	---	--

<p>Antes que a água chegue ao joelho</p> <p>Durante uma inundação, é possível caminhar normalmente, com a água logo abaixo dos joelhos. Mesmo se a água estiver baixa, um fluxo forte pode ser perigoso</p> 	<p>Não use elevadores</p> <p>Se houver corte de energia, você pode ficar preso dentro. Tente usar as escadas se possível.</p> 
<p>Instalações subterrâneas são perigosas</p> <p>A água do solo pode fluir para o subsolo, dificultando a evacuação.</p> 	<p>Cuidado onde pisa</p> <p>Quando o nível da água subir, você não poderá mais ver o chão; portanto, use varas compridas, bengalas etc. e tenha cuidado com bueiros e sarjetas.</p> 

Outros desastres

Incêndios de grande proporção

Se um grande terremoto causar incêndios, pode ser difícil apagar, levando à sua propagação. Incêndios comuns também podem se espalhar devido a ventos fortes. Observe cuidadosamente a direção do vento e evacue para as áreas de evacuação do lado do barlavento.



Se protegendo de ataques armados, terrorismo, etc.

Se for determinado que ordens e anúncios de emergência são necessários para proteger vidas, e propriedades dos cidadãos de ataques armados ou terrorismo em larga escala, o país emitirá o aviso imediatamente.

Contra medidas anti-míssil balístico

- Se um JAlert for exibido o míssil chegará em aproximadamente dez minutos. Aja rapidamente.
- Em ambientes fechados: feche todas as portas e janelas, feche os ventiladores de gás, água e extrator e, se possível, vá para um cômodo sem janelas.
- Se estiver fora: Evacue para um porão ou prédio próximo o mais rápido possível. Se nada estiver disponível, esconda-se atrás de algo ou deite-se no chão e cubra a cabeça.

Evacuando de um ataque armado/terrorismo

- Ataques armados: Não se deixe enganar por rumores ou pela Internet. Em vez disso, aguarde informações concretas da televisão ou do rádio.
- Terrorismo: Evite sair de casa desnecessariamente e evite áreas onde muitas pessoas se reúnem. Se for necessário evacuar, você receberá instruções da cidade.

Ao se deparar com um ataque terrorista enquanto estiver fora

Mantenha a calma e proteja-se. Se houver uma explosão ou incêndio por perto, siga as instruções dos bombeiros ou policiais próximos e saia da área rapidamente.



Riscos de vento e água (Demonstração)

Outros desastres