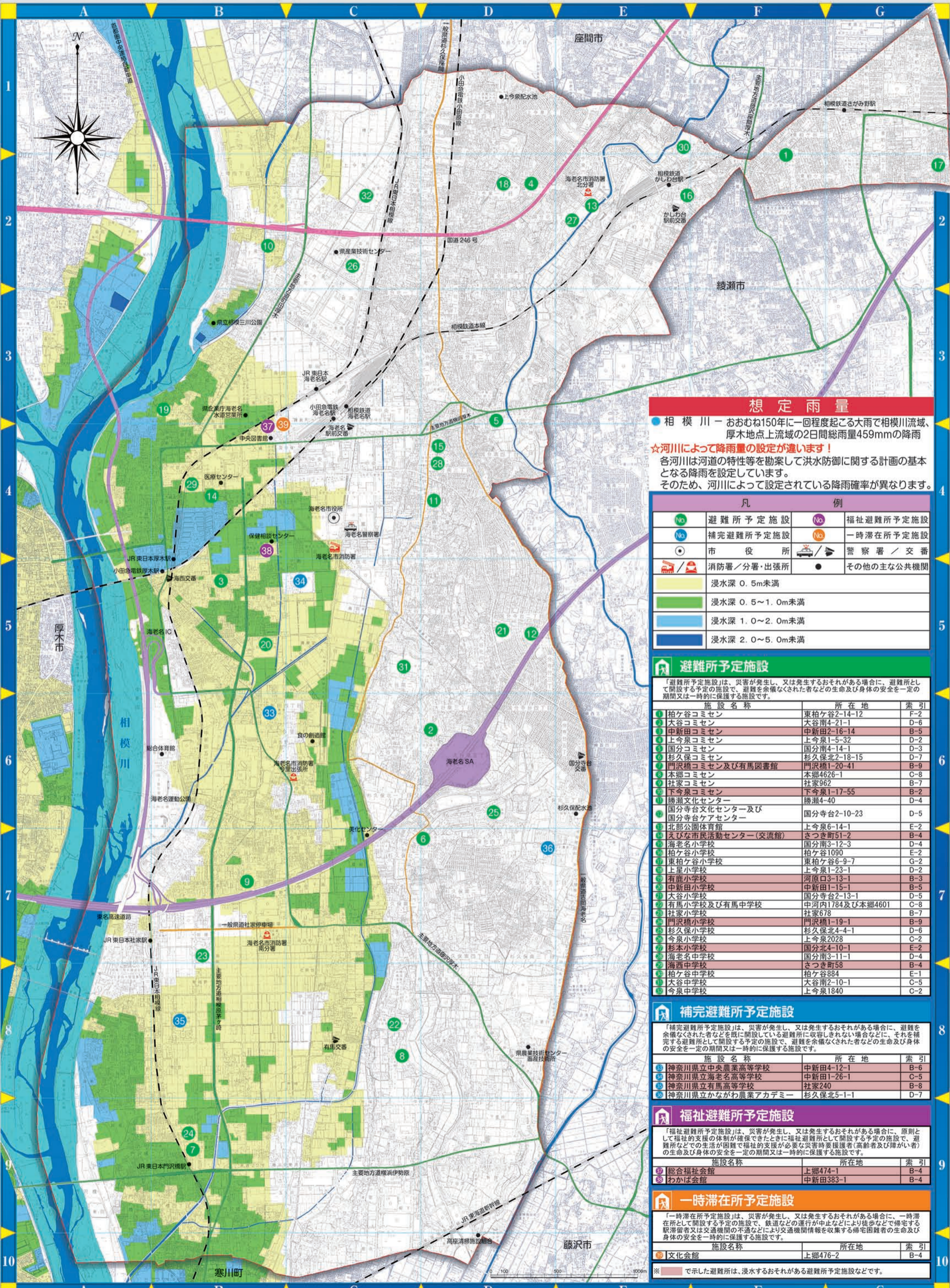


相模川の洪水浸水想定区域図



想定雨量

● 相模川 - おおむね150年に一回程度起こる大雨で相模川流域、厚木地点上流域の2日間総雨量459mmの降雨

☆ 河川によって降雨量の設定が違います！

各河川は河道の特性等を勘案して洪水防御に関する計画の基本となる降雨を設定しています。そのため、河川によって設定されている降雨確率が異なります。

凡		例	
●	避難所予定施設	●	福祉避難所予定施設
○	補完避難所予定施設	○	一時滞在所予定施設
●	市役所	●	警察署 / 交番
●	消防署 / 分署・出張所	●	その他の主な公共機関
■	浸水深 0.5m未滿		
■	浸水深 0.5~1.0m未滿		
■	浸水深 1.0~2.0m未滿		
■	浸水深 2.0~5.0m未滿		

避難所予定施設

「避難所予定施設」は、災害が発生し、又は発生するおそれがある場合に、避難所として開設する予定の施設で、避難を余儀なくされた者などの生命及び身体の安全を一定の期間又は一時的に保護する施設です。

施設名称	所在地	索引
1 柏ヶ谷コミセン	東柏ヶ谷2-14-12	F-2
2 大谷コミセン	大谷南4-21-1	D-6
3 中新田コミセン	中新田2-16-14	B-5
4 上今泉コミセン	上今泉1-5-32	D-2
5 国分コミセン	国分南4-14-1	D-3
6 杉久保コミセン	杉久保北2-18-15	D-7
7 門沢橋コミセン及び有馬図書館	門沢橋1-20-41	B-9
8 本郷コミセン	本郷4626-1	C-8
9 社家コミセン	社家962	B-7
10 下今泉コミセン	下今泉1-17-55	B-2
11 勝瀬文化センター	勝瀬4-40	D-4
12 国分寺台文化センター及び国分寺台ケアセンター	国分寺台2-10-23	D-5
13 北部公園体育館	上今泉6-14-1	E-2
14 えびな市民活動センター(交流館)	さつき町51-2	B-4
15 海老名小学校	国分南3-12-3	D-4
16 柏ヶ谷小学校	柏ヶ谷1090	E-2
17 東柏ヶ谷小学校	東柏ヶ谷6-9-7	G-2
18 上星小学校	上今泉1-23-1	D-2
19 有鹿小学校	河原口3-13-1	B-3
20 中新田小学校	中新田1-15-1	B-5
21 大谷小学校	国分寺台2-13-1	D-5
22 有馬小学校及び有馬中学校	中河内1784及び本郷4601	C-8
23 社家小学校	社家678	B-7
24 門沢橋小学校	門沢橋1-19-1	B-9
25 杉久保小学校	杉久保北4-4-1	D-6
26 今泉小学校	上今泉2028	C-2
27 杉本小学校	国分北4-10-1	E-2
28 海老名中学校	国分南3-11-1	D-4
29 海西中学校	さつき町58	B-4
30 柏ヶ谷中学校	柏ヶ谷884	E-1
31 大谷中学校	大谷南2-10-1	C-5
32 今泉中学校	上今泉1840	C-2

補完避難所予定施設

「補完避難所予定施設」は、災害が発生し、又は発生するおそれがある場合に、避難を余儀なくされた者などを既に開設している避難所に収容しきれない場合などに、それを補完する避難所として開設する予定の施設で、避難を余儀なくされた者などの生命及び身体の安全を一定の期間又は一時的に保護する施設です。

施設名称	所在地	索引
33 神奈川県立中央農業高等学校	中新田4-12-1	B-6
34 神奈川県立海老名高等学校	中新田1-26-1	C-5
35 神奈川県立有馬高等学校	社家240	B-8
36 神奈川県立かながわ農業アカデミー	杉久保北5-1-1	D-7

福祉避難所予定施設

「福祉避難所予定施設」は、災害が発生し、又は発生するおそれがある場合に、原則として福祉的支援の体制が確保できるときに福祉避難所として開設する予定の施設で、避難所などでの生活が困難で福祉的支援が必要な災害時要援護者(高齢者及び障がい者)の生命及び身体の安全を一定の期間又は一時的に保護する施設です。

施設名称	所在地	索引
37 総合福祉会館	上郷474-1	B-4
38 わかば会館	中新田383-1	B-4

一時滞在所予定施設

「一時滞在所予定施設」は、災害が発生し、又は発生するおそれがある場合に、一時滞在所として開設する予定の施設で、鉄道などの運行が中止などにより徒歩などで帰宅する駅滞り者又は交通機関の不備などにより交通機関情報を収集する帰宅困難者の生命及び身体の安全を一時的に保護する施設です。

施設名称	所在地	索引
39 文化会館	上郷476-2	B-4

※ 示した避難所は、浸水するおそれがある避難所予定施設などです。